

## ● Limpieza de la bomba

La bomba debe limpiarse con regularidad de la manera siguiente:

1. Desconecte la bomba de la corriente y apáguela antes de proceder a su limpieza para evitar riesgos de descargas eléctricas
2. Limpie la bomba con una esponja o paño húmedo, agua templada y jabón
3. La bomba es resistente al agua y puede colocarse bajo agua corriente templada para su limpieza
4. Séquela con cuidado con un paño suave antes de volver a usarla



### Advertencias:

- No sumergir la bomba en agua
- No esterilizar en autoclave
- El uso de limpiadores/desinfectantes agresivos o alcohol isopropílico pueden dañar la carcasa de la bomba

## ● Garantía y reparación

Intervalo de mantenimiento: 5 años

Sólo puede ser revisada/ reparada por servicio técnico autorizado por Nestlé

## ● Manejo de las alarmas

Asegure una supervisión apropiada y regular de la administración de la nutrición. Cuando suena una alarma:

Paso	Tecla	Instrucciones
1		Pulse la tecla  para confirmar una alarma
2		Solucione cada alarma según sus instrucciones específicas
3		Pulse la tecla  para reanudar la nutrición

Nestlé España S.A.  
Av. Països Catalans, 25-51  
08950 Espolgueres de Llobregat (Barcelona)  
[www.nestlehealthscience.es](http://www.nestlehealthscience.es)



## ● Alarmas y solución de problemas

Mensaje	Solución
	Revise la línea y asegúrese de que está completamente llena. Si se precisa repita el purgado.
	Finalice la pauta de administración o programe una nueva. Si el VOLUMEN ADMINISTRADO no se borra antes del inicio de una nueva pauta nutricional la alarma de pauta finalizada suena antes de tiempo.
	Reanude la administración o apague la bomba. Puede ampliar el tiempo en pausa otros 2 minutos pulsando
	Cierre la puerta de la bomba.
	Abra la puerta y compruebe la instalación del casete y de la línea.
	Si el envase está vacío sustitúyalo para reanudar la pauta nutricional.
	Compruebe si hay aire entre el envase y la bomba y asegúrese de que la línea esté bien conectada con el envase y purgada.
	OCCLUSIÓN ANTES BOMBA: Verifique que el sistema no esté doblado u obstruido antes de la bomba. OCCLUSIÓN POST BOMBA: Verifique que el sistema o la sonda no esté doblada u obstruida tras la bomba. Limpie la sonda si es preciso. Verifique que no haya dobleces u obstrucciones de forma que la nutrición pueda fluir libremente. Abra la puerta, verifique la colocación del sistema y vuelva a cerrar la puerta.
	Conecte la bomba a la corriente mediante el adaptador. Cambie la batería.
	Elimine la fuente de interferencia magnética o traslade la bomba de lugar.
	Apague y encienda la bomba para borrar el mensaje de error. No utilice la bomba si el mensaje persiste. Póngase en contacto con su delegado de Nestlé Health Science.



Te presentamos a Compat Ella®  
HACE MÁS FÁCIL LA NUTRICIÓN POR SONDA

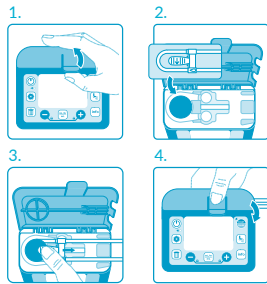
## ● Guía de inicio

- Esta Guía de inicio no sustituye al *Manual de instrucciones* original que debe leerse antes utilizar la bomba Compat Ella®.
- Consulte el *Manual de instrucciones* suministrado con su bomba y si lo precisa solicite un ejemplar al delegado de Nestlé Health Science o bien descárguelo desde [www.compatella.com](http://www.compatella.com)
- No utilizar por vía intravenosa. Exclusivamente para uso enteral.
- Para aquellos pacientes que precisen un aporte de nutrición constante utilice únicamente fórmulas comerciales y asegure una supervisión apropiada y regular de la administración de la nutrición.
- Centro de formación interactivo: [www.trainingcentre.compatella.com](http://www.trainingcentre.compatella.com)



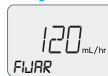
## ● Instalación de la bomba y el sistema de administración

1. Abra la puerta levantando la pestaña.
2. Coloque el tramo de silicona alrededor del rotor. Fíjese en la flecha que indica la orientación correcta.
3. Con el pulgar, deslice el casete hacia la derecha para fijarlo a la bomba.
4. Cierre la puerta presionando el símbolo "push".



**Advertencia:** Utilice solo sistemas de administración Compat Ella®.

## ● Información sobre la pantalla a color



Información sobre programación: **NEGRO**



Condiciones de funcionamiento normal: **VERDE** con caracteres en negro



Alarmas: caracteres e iconos en **rojo**



Información: caracteres en **azul**



Configuración: caracteres en **verde**

## ● Funciones del teclado

Tecla	Función
	Mantener pulsado 2 seg para encender o apagar la bomba.
	Pulsar para iniciar o pausar la pauta nutricional o confirmar una alarma.
	Mantener pulsado 2 seg para purgar automáticamente.
	Pulsar repetidamente para desplazarse por la programación de velocidad y volumen.
	Pulsar para disminuir / aumentar los valores (al mantener pulsado se acelera la velocidad). Pulsar simultáneamente ambas teclas: bloqueo/desbloqueo del teclado.
	Pulsar para borrar el valor en pantalla a los valores preestablecidos por defecto ó a 0. Mantener pulsado para reestablecer los parámetros de la pauta nutricional.
	Pulsar repetidamente para desplazarse por el historial reciente de administración. Mantener pulsado para acceder al historial del volumen administrado los últimos 30 días.
	Pulsar repetidamente para desplazarse por la configuración de la bomba.

## ● Pauta nutricional continua

Paso	Tecla	Función
1	2"	Encienda la bomba
2		Revise el <b>VOLUMEN ADMINISTRADO</b>
3		Antes de iniciar un nueva pauta nutricional borre el <b>VOLUMEN ADMINISTRADO</b>
4	2"	Purgue el sistema de administración
5		Use  y  para <b>FIJAR LA VELOCIDAD FLUJO</b> 1 - 600 ml/Hr.
6		Use  y  para <b>FIJAR EL VOLUMEN TOTAL A ADMINISTRAR</b> 1 - 4000 ml/CONT*.
7		Inicie la pauta nutricional

\* Continuo: Sin fijar límite en el volumen total a administrar. La bomba funcionará hasta que se agote la nutrición.

Precauciones:

- Antes de programar una nueva pauta nutricional asegúrese de borrar previamente el **VOLUMEN ADMINISTRADO**.
- Antes de iniciar una pauta nutricional verifique todos los parámetros incluyendo **VELOCIDAD, DOSIS Y VOLUMEN A ADMINISTRAR**

## ● Pauta de nutrición intermitente

Para más información consulte el *Manual de instrucciones*.